

AC INFINITY

SERIE IONFRAME

SISTEMA DI ILLUMINAZIONE DA COLTIVAZIONE

MANUALE UTENTE

SAMSUNG
HORTICULTURE LED



illuminated

Plant-centric
Spectrum

EVO

BENVENUTO

Grazie per aver scelto AC Infinity. Ci impegniamo per la qualità dei prodotti e un servizio clienti cordiale. Se avete domande o suggerimenti, non esitate a [contatto](#) us. Visita www.acinfinity.com e clicca su contatti per le nostre informazioni di contatto.

EMAIL

support@acinfinity.com

WEB

www.acinfinity.com

POSIZIONE

Los Angeles, CA

PRODOTTO

IONFRAME EVO3
IONFRAME EVO4
IONFRAME EVO6
IONFRAME EVO8
IONFRAME EVO10

MODELLO

AC-IF3K
AC-IF4K
AC-IF6K
AC-IF8K
AC-IF10K

UPC-A

819137024045
819137024052
819137024069
819137024076
819137024083

INDICE DEL MANUALE

Indice del Manuale.....	Pagina 5
Avvertenze sul Prodotto.....	Pagina 6
Caratteristiche Principali.....	Pagina 7
Contenuto della Confezione.....	Pagina 8
Installazione.....	Pagina 9
Alimentazione e Configurazione.....	Pagina 16
Montaggio del controller.....	Pagina 17
Guida Introduttiva.....	Pagina 19
UIS™ Piattaforma.....	Pagina 21
UIS™ Compatibilità.....	Pagina 22
Aggiungere altre lampade.....	Pagina 23
Programmazione.....	Pagina 26
Altre impostazioni.....	Pagina 31
Altri Prodotti AC Infinity.....	Pagina 32
Garanzia.....	Pagina 33

AVVERTENZA PRODOTTO



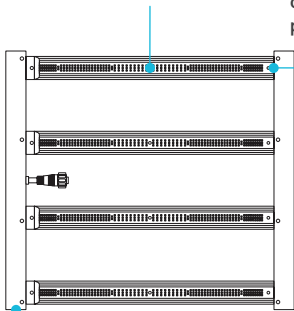
PER RIDURRE IL RISCHIO DI INCENDIO, SCARICHE ELETTRICHE O LESIONI ALLE PERSONE, OSSERVARE QUANTO SEGUE:

1. Assicurarsi che la fonte di alimentazione sia conforme ai requisiti elettrici di questo prodotto.
2. Verificare le normative locali per ulteriori misure di sicurezza necessarie per un'installazione a norma.
3. Leggere tutte le istruzioni prima di installare e utilizzare questo prodotto.
4. Se non si ha familiarità o si hanno dubbi sull'installazione di questo prodotto, rivolgersi a un professionista qualificato, formato e abilitato.
5. Un'installazione impropria annullerà la garanzia di questo prodotto.
6. Non tentare di collegare questo prodotto con cablaggio fisso.
7. Qualsiasi modifica potrebbe causare lesioni personali e/o danni elettrici e annullerà la garanzia di questo prodotto.
8. Questo prodotto non deve essere utilizzato in luoghi potenzialmente pericolosi come atmosfere infiammabili, esplosive, cariche di sostanze chimiche o umide.
9. Non coprire i cavi di alimentazione con tappeti o altri materiali in tessuto.
10. Prestare attenzione alle precauzioni di sicurezza durante l'installazione, il funzionamento e la manutenzione di questo prodotto.
11. Non bloccare o manomettere questo prodotto in alcun modo mentre è in funzione, poiché potrebbe causare scosse elettriche, incendi o danni al prodotto. Non fare affidamento sulla programmazione on/off come unico mezzo per interrompere l'alimentazione di questo prodotto. Scollegare il cavo di alimentazione prima di installare, riparare o spostare questo prodotto. Non utilizzare questo prodotto se il cavo è danneggiato, se presenta malfunzionamenti, se è caduto o se è danneggiato in qualsiasi modo.

CARATTERISTICHE PRINCIPALI

DIODI LED SAMSUNG

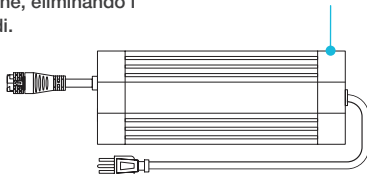
I LED Samsung LM301H EVO di grado commerciale forniscono illuminazione a spettro completo per ottenere tassi di crescita superiori.



PROTEZIONE IP65 Sigillato secondo gli standard di Protezione Ingresso 65 contro liquidi e polvere per prestazioni eccellenti negli ambienti grow tent.

COPERTURA UNIFORME

I diodi spazati algoritmicamente ottengono una diffusione luminosa più ampia per un utilizzo ottimizzato in tutte le fasi di coltivazione, eliminando i punti caldi.

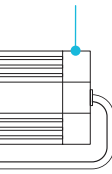


DRIVER LED PERSONALIZZATO

Progettato per fornire in modo affidabile potenza ad alto wattaggio e consente il controllo PWM della sua erogazione di potenza.

DRIVER RIMOVIBILE

Il driver LED staccabile consente un posizionamento flessibile lungo le pareti del grow tent o all'esterno della tenda.



CONTROLLER A PROGRAMMAZIONE

Il controller digitale dispone delle modalità SCHEDULE e ALBA/TRAMONTO modalità che attivano l'accensione in dieci livelli di intensità luminosa.

IONFRAME EVO4 (AC-IF4K) mostrato



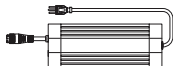
Plant-centric
Spectrum

EVO

CONTENUTO DELLA CONFEZIONE



LAMPADA DA
COLTIVAZIONE
(x1)



LED
DRIVER
(x1)



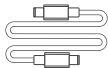
PROGRAMMAZIONE
CONTROLLER
(x1)



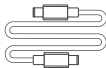
DRIVER
STAFFE
(x2)



CLIP PER
FUNI
(x2)



CAVO UIS
M-M, 3 M
(x1)



CAVO UIS
M-M, 60 CM
(x1)



CAVO DI PROLUN-
GA DRIVER
(x1)



GANCI IN FILO DI
ACCIAIO INOX
(x2)



SET FAS-
CETTE
(x1)



FASCETTE
IN VELCRO
(x4)



VITI IN
NYLON
(x6)



BULLONI PIASTRA
CONTROLLER
(x2)



VITI PER LEGNO
(DRIVER)
(x4)



VITI PER LEGNO
(CONTROLLER)
(x2)



VITI DRIVER (MON-
TAGGIO STAFFA)
(x4)

IONFRAME EVO4 (AC-IF4K) mostrato

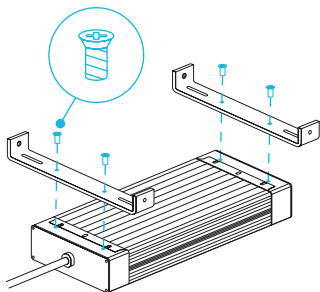
INSTALLAZIONE

MONTAGGIO DRIVER (TELAIO)

FASE 1

Allinea i fori di montaggio delle staffe con i punti di montaggio del driver situati sul lato inferiore del driver, assicurandoti che le gambe delle staffe siano rivolte verso l'alto.

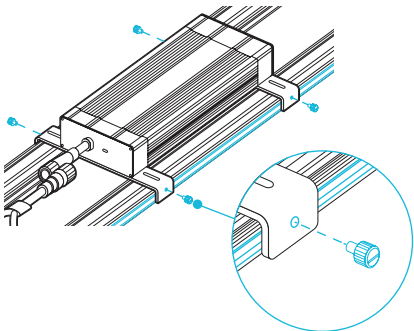
Fissare le staffe avvitando le viti di montaggio utilizzando un cacciavite a croce.



PASSO 2

Capovolgere il driver e posizionarlo sulle due colonne centrali della lampada da coltivazione.

Fissa le staffe alle colonne avvitando le viti in nylon con un cacciavite a taglio.



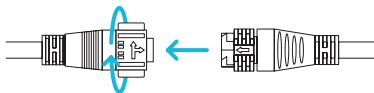
INSTALLAZIONE

MONTAGGIO DRIVER (TELAIO)

FASE 3

Collega il connettore del driver al connettore della lampada da coltivazione. Questo bloccherà la connessione in posizione.

Ruota il blocco ed estrai il connettore per scollegarlo dalla presa del driver.



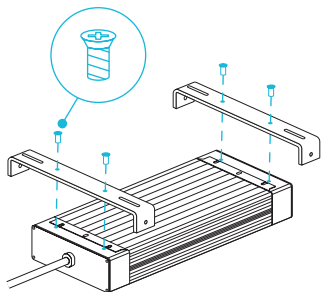
INSTALLAZIONE

MONTAGGIO DRIVER (PARETE)

FASE 1

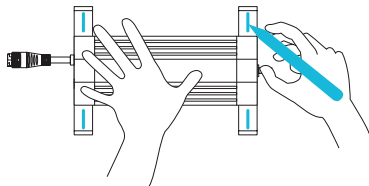
Allinea i fori di montaggio delle staffe con i punti di montaggio situati sulla parte inferiore del driver, assicurandoti che le gambe delle staffe siano rivolte verso il basso.

Fissare le staffe avvitando le viti di montaggio utilizzando un cacciavite a croce.



PASSO 2

Segnare la posizione di montaggio desiderata utilizzando le fessure di montaggio delle staffe.

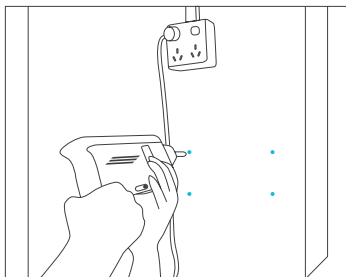


INSTALLAZIONE

MONTAGGIO DRIVER (PARETE)

FASE 3

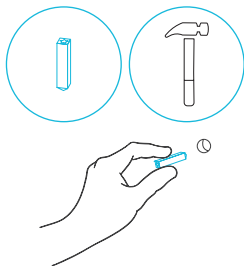
Praticare quattro fori nelle posizioni indicate. Assicurarsi che l'area di montaggio sia strutturalmente solida e priva di ostacoli.



PASSO 4

Se monti su un supporto diverso da legno o montante, inserisci i quattro tasselli inclusi nei fori di montaggio praticati.

Potrebbe essere necessario usare un martello per fissarli attraverso i fori.

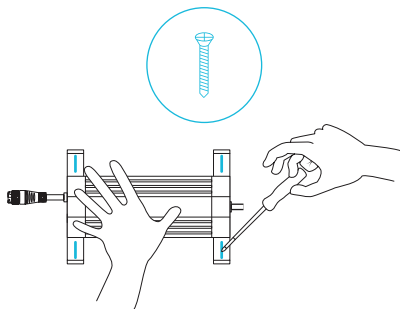


INSTALLAZIONE

MONTAGGIO DRIVER (PARETE)

PASSO 5

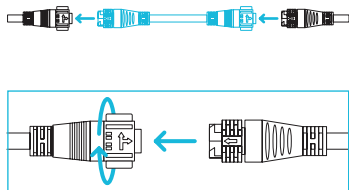
Allinea i fori della staffa con i tasselli a muro. Avvita quattro viti per legno con un cacciavite o trapano per fissare le staffe.



PASSAGGIO 6

Collegare la presa del driver al connettore della luce di coltivazione utilizzando il cavo di prolunga del driver.

Ruota il blocco ed estrai il connettore per scollegarlo dalla presa del driver.

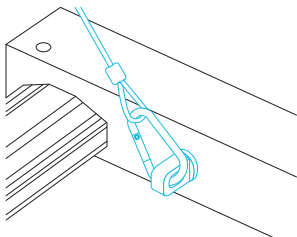


INSTALLAZIONE

SOSPENSIONE

FASE 1

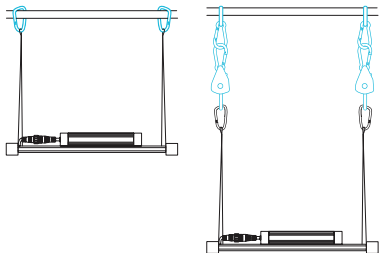
Aggancia i ganci del cordino ai quattro ancoraggi situati agli angoli della tua lampada da coltivazione.



PASSO 2

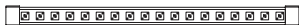
Aggancia i due moschettoni alle travi di supporto del tetto della tua grow tent.

È possibile utilizzare anche ganci con clip a corda per appendere la lampada da coltivazione più in basso.



INSTALLAZIONE

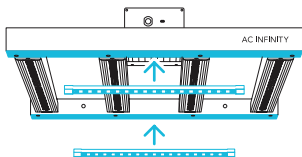
ILLUMINAZIONE SUPPLEMENTARE



Le barre LED IONBEAM (non incluse) possono essere montate magneticamente al telaio per regolare lo spettro luminoso, introdurre nuovi spettri (UV/IR) e aumentare l'intensità luminosa.

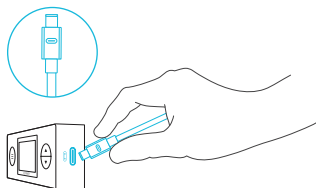
FASE 1

Montare magneticamente le barre LED sulla struttura della lampada da coltivazione.



PASSO 2

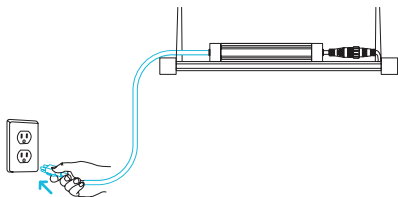
Puoi collegare il controller delle barre LED al controller di programmazione utilizzando un cavo di prolunga UIS per sincronizzare la sua programmazione con quella della tua lampada da coltivazione.



ALIMENTAZIONE E CONFIGURAZIONE

FASE 1

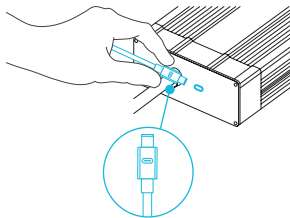
Collega il cavo di alimentazione a una presa AC per alimentare la tua lampada da coltivazione.



PASSO 2

Collega un'estremità del cavo di prolunga UIS al driver LED e l'altra estremità al controller di programmazione.

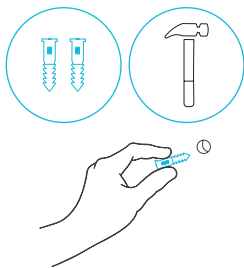
In alternativa puoi utilizzare un altro controller UIS per impostare la programmazione intelligente.



MONTAGGIO DEL CONTROLLER

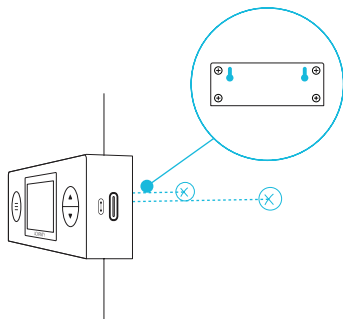
PASSO 1 —MONTAGGIO A PARETE

Individuare un punto libero da ostacoli e fissare il tassello alla parete. Avvitare la vite per legno nei tasselli.



PASSAGGIO 2 —MONTAGGIO A PARETE

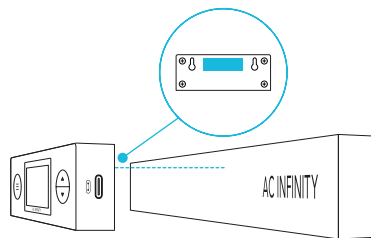
Appendi il controller usando la vite attraverso i fori sul retro.



MONTAGGIO DEL CONTROLLER

MONTAGGIO MAGNETICO

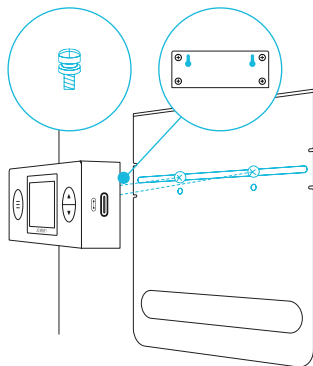
Montare magneticamente il controller di programmazione sul telaio della lampada da coltivazione o su una piastra di montaggio del controller.



MONTAGGIO A PIASTRA*

Avvitare i bulloni della piastra del controller nella fessura o nei fori di montaggio nella metà superiore della piastra.

Appendi il controller usando i bulloni attraverso i fori sul retro.



*Piastra controller non inclusa

GUIDA INTRODUTTIVA

La tabella seguente elenca l'area di copertura di ogni dimensione di lampada da coltivazione per ogni fase di crescita. La CO supplementare₂ la colonna si riferisce a spazi di coltivazione sigillati che utilizzano CO₂ sistema di arricchimento con 1200+ PPM.


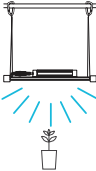
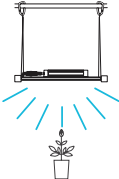
COPERTURA AREA (FT.)	Fase Veg- etativa	Fase di Fioritura	CO supple- mentare₂
IONFRAME EVO3	3 x 5	2 x 4	1 x 3
IONFRAME EVO4	4 x 4	3 x 3	2 x 2
IONFRAME EVO6	5 x 5	4 x 4	3 x 3
IONFRAME EVO8	6 x 6	5 x 5	4 x 4
IONFRAME EVO10	7 x 7	6 x 6	5 x 5



GUIDA INTRODUTTIVA

La tabella seguente offre intensità luminose suggerite per ogni fase del processo di coltivazione del metodo preferito quando posizionato ad almeno 30 cm sopra la pianta. Questi fattori varieranno in base alla pianta che stai coltivando.

REGOLAZIONE LUCE	Fase di Germinazione	Fase Vegetativa	Fase di Fioritura
Intensità	40%	80%	100%

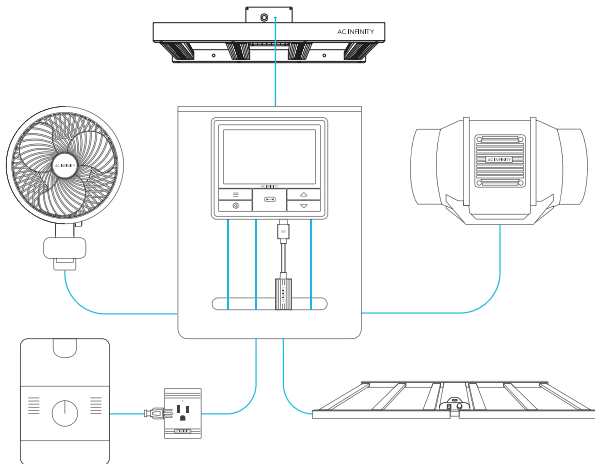
		
---	---	---

PIATTAFORMA UIS™

La piattaforma UIS™ consente di collegare un singolo controller centrale con diversi dispositivi di coltivazione contemporaneamente. Creando questo sistema completamente integrato, puoi alimentare e programmare tutti i tuoi dispositivi insieme o separatamente per una gestione ottimizzata della grow tent.

Il tuo sistema di coltivazione può essere regolato utilizzando l'hub del controller o da remoto tramite l'app AC Infinity (abbinata a controller compatibili), dove avrai accesso alla programmazione automatica e ai dati climatici.

Puoi anche collegare la tua lampada da coltivazione preferita e dispositivi a presa per integrarli nella piattaforma UIS utilizzando il nostro adattatore RJ11/12 e il modulo control plug.

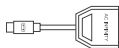


Il controller centrale e i dispositivi di coltivazione sono venduti separatamente e potrebbero essere ancora in fase di sviluppo al momento dell'acquisto di questo prodotto.

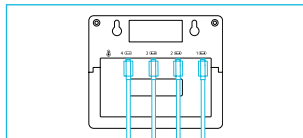
UIS™ COMPATIBILITÀ

ADATTATORE MOLEX*

Utilizzare l'adattatore Molex incluso per collegare ventilatori in linea con connettori Molex a 4 pin a questo controller. Collegare il connettore Molex del ventilatore all'adattatore. Quindi collegare l'adattatore al controller.

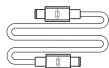


ADATTATORE
UIS M - 4PIN F

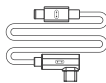


CAVO DI PROLUNGA

Utilizzare cavi di prolunga UIS maschio-maschio per collegare dispositivi con porte UIS femmina a distanza estesa dal controller. Inclusi con i dispositivi compatibili UIS.



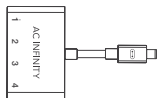
CAVO UIS
M - M



CAVO VENTILA-
TORE A CLIP UIS
M - M

SPLITTER DI ESPANSIONE*

Lo splitter di espansione consente di collegare 4 dispositivi con una singola porta e può supportare splitter aggiuntivi per creare fino a 3 livelli di porte di espansione (fino a 64 unità supportate con l'uso di 20 splitter). Destinato all'uso esclusivo con controller AC Infinity dotati di porte UIS.



UIS M - F SPLITTER
4 PORTE

*Non incluso

AGGIUNGERE ALTRE LAMPADE

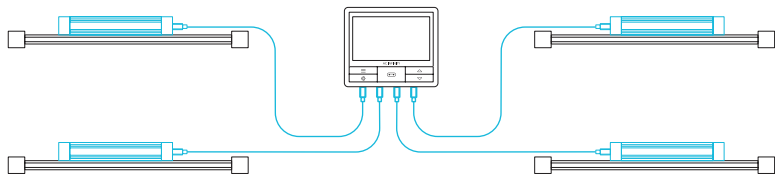


I controller AC Infinity UIS sono dotati di porte multiple per aggiungere più lampade da coltivazione e condividere la stessa programmazione. Consulta il diagramma seguente per scoprire come collegare unità aggiuntive.

I controller intelligenti per luci di coltivazione possono programmare i livelli di intensità luminosa e le attivazioni programmate di tutte le luci di coltivazione collegate alle porte UIS.

Un dongle di espansione (venduto separatamente) ti permetterà di collegare ulteriori lampade da coltivazione oltre il numero di unità supportate dal tuo controller.

Connessione Multi-Lampada



*Controller smart e dongle venduti separatamente.

AGGIUNGERE ALTRE LAMPADE

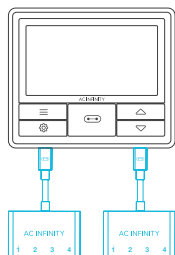
USO DELLO SPLITTER

Ogni porta del controller può supportare dispositivi combinati indipendentemente dalle loro dimensioni.

Quando si utilizza lo splitter a 4 porte, collegare il primo dispositivo alla Porta 1 affinché il controller lo riconosca come dispositivo primario.

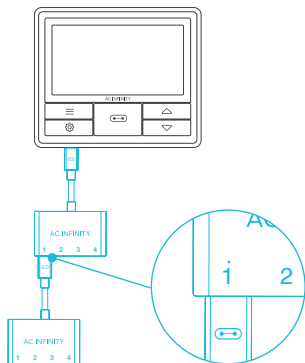
Tutti gli altri dispositivi collegati allo splitter seguiranno la programmazione prevista per il dispositivo collegato alla Porta 1.

Gli splitter non sono inclusi.



ESTENSIONE DELLA CATENA

Quando si collegano splitter aggiuntivi alla Porta 1, tutti i dispositivi collegati a questa catena devono essere dello stesso tipo (es. lampade da coltivazione di qualsiasi dimensione) indipendentemente dalla lunghezza della catena.



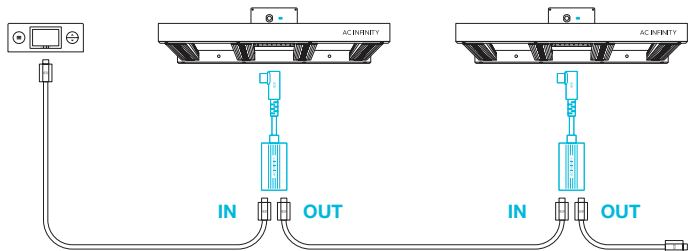
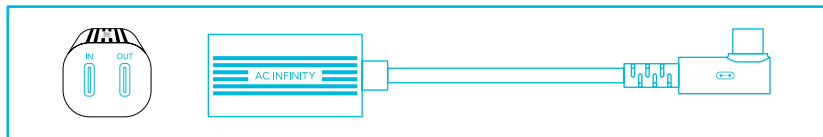
AGGIUNGERE ALTRE LAMPADE

COLLEGAMENTO IN SERIE

Ciascuna delle porte del controller incluso può supportare fino a 16 lampade da coltivazione utilizzando un adattatore a catena (non incluso). Tutte le lampade da coltivazione collegate in catena devono essere della stessa serie.

Collegare l'estremità maschio dell'adattatore daisy-chain al dispositivo.

Collegare il controller UIS alla porta INPUT dell'adattatore daisy-chain utilizzando un cavo connettore M-M. Utilizzando un cavo di prolunga, collegare la porta OUTPUT dell'adattatore daisy-chain alla porta INPUT di un altro adattatore. È anche possibile collegare la porta OUTPUT a un altro dispositivo UIS per terminare la catena.



PROGRAMMAZIONE

1. PULSANTE MODE

Scorre ciascuna delle modalità del controller: OFF, ON, PROGRAMMAZIONE, ALBA/TRAMONTO, e OROLOGIO.

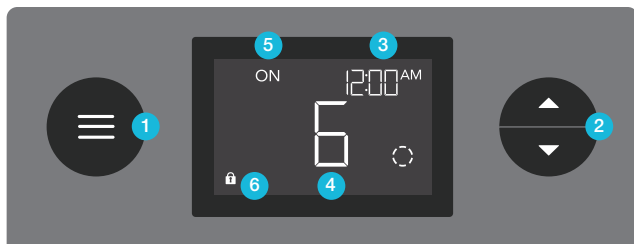
Tenendo premuto questo pulsante si blocca il controller; premendolo successivamente si spegne il display.

2. PULSANTE SU/GIÙ

Regola l'impostazione della modalità corrente.

3. ORA CORRENTE

Visualizza l'ora corrente. La batteria interna mantiene l'orologio in modo che non si resettì a 00:00 in caso di interruzione di corrente.



4. IMPOSTAZIONI UTENTE

Visualizza il livello di intensità della lampada da coltivazione e i timer del conto alla rovescia delle modalità Schedule.

5. MODALITÀ

CONTROLLER Visualizza la modalità corrente del controller. Premendo il pulsante modalità si scorrono le modalità disponibili.

6. ICONA BLOCCO

Visualizza lo stato di blocco del controller.

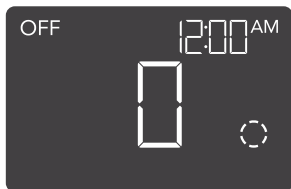
PROGRAMMAZIONE

MODALITÀ DEL CONTROLLER

Premendo il pulsante modalità si scrono le modalità di programmazione e le impostazioni disponibili del controller: OFF, ON, SCHEDULE, SUNRISE/SET e CLOCK.

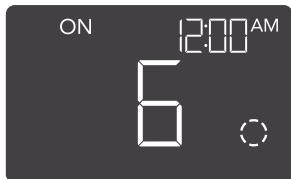
MODALITÀ OFF

La lampada da coltivazione non si attiverà in questa modalità. Il livello di intensità impostato qui stabilisce il livello minimo di intensità nella modalità SCHEDULE. Quando viene attivato lo spegnimento, la lampada brillerà invece al livello impostato qui.



MODALITÀ ON

La tua lampada da coltivazione si attiverà al livello di intensità impostato qui. La modalità ON serve anche come livello di intensità massimo a cui brillerà la modalità SCHEDULE.



PROGRAMMAZIONE

MODALITÀ SCHEDULE (ON & OFF)

Imposta un orario di accensione e un orario di spegnimento programmati che la lampada da coltivazione seguirà quotidianamente.

Premi il pulsante su o giù per impostare prima un orario di accensione per la tua lampada da coltivazione, poi premi il pulsante mode per impostare un orario di spegnimento. Assicurati di impostare l'ora corrente nelle impostazioni.

Quando la luce di coltivazione si accende, funzionerà al livello massimo impostato. Quando la luce di coltivazione si spegne, funzionerà al livello minimo impostato.

Il conto alla rovescia inizierà se non viene premuto alcun pulsante per 5 secondi. Uscendo dalla modalità SCHEDULE mentre il conto alla rovescia è in corso, questo verrà messo in pausa fino al ritorno in questa modalità.

Reimpostando l'orario di spegnimento la lampada da coltivazione rimarrà accesa finché non la spegni attivamente.

La lampada da coltivazione brillerà al livello impostato in modalità OFF quando è spenta, e al livello impostato in modalità ON quando è accesa.



PROGRAMMAZIONE

IMPOSTAZIONE ALBA/TRAMONTO

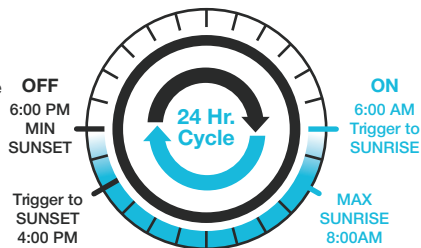
Imposta un orario di alba e tramonto per l'accensione e lo spegnimento graduale della lampada da coltivazione. Questa impostazione si applica solo alla modalità SCHEDULE.

Premi il pulsante su o giù per impostare una durata tra 0:00 – 6:00 ore per l'aumento e la diminuzione graduale dell'intensità della tua lampada da coltivazione. Per attivare questa impostazione, devi tornare alla modalità SCHEDULE.

Quando la lampada da coltivazione si accende, inizierà ad aumentare gradualmente la luminosità fino al livello massimo impostato. Successivamente, inizierà a diminuire gradualmente fino al livello minimo prima di spegnersi.

In questo esempio, la lampada da coltivazione è impostata per accendersi alle 6:00 e spegnersi alle 18:00. L'impostazione ALBA/TRAMONTO è impostata su 2:00 ore. Alle 6:00, la lampada da coltivazione inizierà a illuminarsi gradualmente fino a raggiungere il livello massimo alle 8:00. La lampada inizierà quindi ad attenuarsi alle 16:00 fino a raggiungere il livello minimo alle 18:00.

Puoi disattivare questa modalità impostando il timer ALBA/TRAMONTO su 0:00.



La lampada da coltivazione brillerà al livello impostato in modalità OFF quando è spenta, e al livello impostato in modalità ON quando è accesa.

PROGRAMMAZIONE

MODALITÀ OROLOGIO

Regola l'ora corrente. Usa i pulsanti su e giù per regolare l'ora. Ogni volta che superi le 12:00, le unità cambieranno automaticamente in AM o PM.

L'ora è situata al centro del display e nell'angolo in alto a destra.



ATTIVAZIONE/DISATTIVAZIONE DISPLAY-

Blocca il controller tenendo premuto il pulsante modalità.

Premere il pulsante mode per spegnere il display. Premendo nuovamente il pulsante mode si riaccenderà il display.

I programmi continueranno a funzionare in background anche quando lo schermo LCD è spento.



**TENERE
PREMUTO+**



PREMI+



ALTRE IMPOSTAZIONI

RIPRISTINO DI FABBRICA

Tenendo premuti contemporaneamente il pulsante mode e i pulsanti su/giù per 5 secondi, il controller verrà ripristinato alle impostazioni di fabbrica. Questo cancellerà tutti i parametri impostati dall'utente per ogni modalità e impostazione del controller.

TENERE
PREMUTO+



RIPRISTINA A OFF/PREDEFINITO

Tenendo premuti insieme i pulsanti su e giù per 2 secondi si ripristina il valore della modalità corrente all'impostazione predefinita. In modalità SCHEDULE, premendo il pulsante su o giù dopo il ripristino, il valore tornerà a quello precedente.

TENERE
PREMUTO+



BLOCCO CONTROLLER

Tenendo premuto il pulsante mode si blocca il controller nella modalità corrente. Quando il controller è bloccato, non è possibile regolare i parametri né cambiare modalità. Tenendo nuovamente premuto il pulsante mode si sblocca il controller.

TENERE
PREMUTO+



NASCONDI SCHERMO

Blocca il controller in modo che nessuna impostazione possa essere modificata. Vedi sopra. Quindi premi il pulsante modalità per spegnere il display. Premendo nuovamente il pulsante modalità il display si riaccenderà. I programmi continueranno a funzionare in background mentre lo schermo LCD è spento.

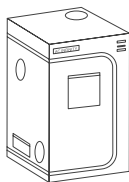
PREMI+



PRODOTTI AC INFINITY

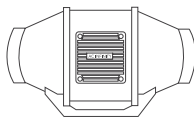
Grow Tent Advance

La serie CLOUDLAB è una linea di grow tent progettate per creare condizioni di coltivazione ideali e facilitare la coltivazione indoor tutto l'anno. Include tela oxford spessa 2000D rivestita internamente con mylar a motivo diamantato che massimizza la luminosità delle lampade da coltivazione, e una struttura rinforzata con capacità di carico di 150 lb. Include una piastra di montaggio per installare il controller AC Infinity.



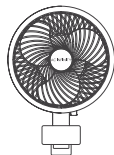
Ventilatori In Linea per Condotti

La serie CLOUDLINE è una linea di ventilatori per condotti progettati per ventilare silenziosamente stanze AV e armadi, oltre a vari progetti fai-da-te di circolazione ed estrazione dell'aria. Include un controller termico con programmazione intelligente che regola automaticamente la velocità del ventilatore in risposta ai cambiamenti di temperatura.



Ventilatori Circolatori a Clip

La serie CLOUDRAY è una linea di ventilatori a clip progettati per fornire una circolazione d'aria precisa in tutte le fasi del ciclo di crescita di una pianta. Dotata di controlli digitali per raggiungere dieci livelli di velocità, nonché di una pinza resistente costruita per agganciarsi saldamente ai pali delle grow tent di tutte le dimensioni.



Scopri le ultime innovazioni nei controlli ambientali su acinfinity.com

GARANZIA

Questo programma di garanzia è il nostro impegno verso di voi: il prodotto venduto da AC Infinity sarà esente da difetti di fabbricazione per un periodo di due anni dalla data di acquisto. Se un prodotto presenta un difetto nei materiali o nella lavorazione, adotteremo le azioni appropriate definite in questa garanzia per risolvere qualsiasi problema.

Il programma di garanzia si applica a qualsiasi ordine, acquisto, ricezione o utilizzo di prodotti venduti da AC Infinity o dai nostri rivenditori autorizzati. Il programma copre i prodotti che presentano difetti, malfunzionamenti o che diventano espressamente inutilizzabili. Il programma di garanzia entra in vigore dalla data di acquisto. Il programma scade due anni dalla data di acquisto. Se il prodotto diventa difettoso durante tale periodo, AC Infinity sostituirà il prodotto con uno nuovo o emetterà un rimborso completo.

Il programma di garanzia non copre abusi o usi impropri. Questo include danni fisici, immersione del prodotto in acqua, installazione errata come tensione di alimentazione sbagliata e uso improprio per scopi diversi da quelli previsti. AC Infinity non è responsabile per perdite conseguenti o danni incidentali di qualsiasi natura causati dal prodotto. Non garantiremo danni derivanti dalla normale usura come graffi e ammaccature.

Contattare il nostro reparto rivenditori all'indirizzo dealers@acinfinity.com o (626) 838-4656 per maggiori informazioni sul nostro programma rivenditori e distributori. Contatta il nostro servizio clienti al support@acinfinity.com o 626-923-6399 per assistenza sul prodotto e sulla garanzia. I nostri orari di lavoro sono dal lunedì al venerdì, dalle 9:00 alle 17:00 PST.



Se hai problemi con questo prodotto, contattaci e risolveremo il problema o emetteremo un rimborso completo!

COPYRIGHT © 2023 AC INFINITY INC. TUTTI I DIRITTI RISERVATI

Nessuna parte dei materiali, inclusi grafiche o loghi disponibili in questo manuale, può essere copiata, fotocopiata, riprodotta, tradotta o ridotta in qualsiasi formato elettronico o leggibile da macchina, in tutto o in parte, senza specifica autorizzazione di AC Infinity Inc.

Samsung è un marchio di SAMSUNG ELECTRONICS CO., LTD.

www.acinfinity.com